

# NAMIOT MAGAZYNOWY INSTRUKCJA MONTAŻU

**Model GS33(33,41,49,57,65)23H**  
szer. 10,00 m x dł. 10,00 (12,50, 15,00, 17,50, 20,00)  
x wys. 7,10 m

Maksymalne obciążenie wiatrem to 80 km/h  
Maksymalne obciążenie śniegiem to 0,28 kPa



## Lista części

Kod części	Opis	ilość				
		333323	334123	334923	335723	336523
1	Górna rura ramy dachu	3	3	5	6	7
1A	Górna rura ramy dachu pierwszy/ostatni panel	2	2	2	2	2
2	Dolna rura ramy dachu	6	8	10	12	14
2A	Dolna rura ramy dachu pierwszy/ostatni panel	4	4	4	4	4
3	Rura ramy - łuk	6	8	10	12	14
3A	Rura ramy – łuk pierwszy/ostatni panel	4	4	4	4	4
4	Rura ściany bocznej – noga	6	8	10	12	14
4A	Rura ściany bocznej – noga pierwszy/ostatni panel	4	4	4	4	4
5	Płatwie	36	45	54	63	72
6L	Płyta podstawy w narożniku - Lewy	2	2	2	2	2
6R	Płyta podstawy w narożniku - prawy	2	2	2	2	2
7	Płyta podstawy ściany bocznej	6	8	10	12	14
	Napinacz pasa transportowego	10	12	14	16	18
8	Płyta podstawy ściana przednia/tylna	4	4	4	4	4
8A	Płyta podstawy panel przedni środkowy	2	2	2	2	2
8B	Płyty podstawy panel przedni bok	4	4	4	4	4
9	Górna rura nogi panel przedni	4	4	4	4	4
10	Dolna rura nogi panel przedni	4	4	4	4	4
11	Belka – panel przedni	4	4	4	4	4
12	Prowadnica drzwi – pozioma	4	4	4	4	4
13	Prowadnica drzwi – pozioma	4	4	4	4	4
14	Pionowa rura do nadproża	2	2	2	2	2
15	Pionowa rura do nadproża	4	4	4	4	4
16	Środkowa skośna rura nośna w panelach przednich/tylnych	2	2	2	2	2
17	Boczna skośna rura nośna w panelach przednich/tylnych	4	4	4	4	4
18	Obejma - Klips do rury	12	12	12	12	12
19	Rura drzwi – wewnątrz plandeki drzwi - zamontowana	8	8	8	8	8
20	Ukośna rura nośna – ściana boczna	12	12	12	12	12
20A	Ukośna rura nośna – dach	12	12	12	12	12
20B	Obejma - Klips do rury 20 i 20A	48	48	48	48	48
21	Stalowa rura napinająca plandekę dachu	6+2	8+2	10+2	12+2	14+2
22	Rura napinająca plandekę w przednim/tylnym panelu	4	4	4	4	4
23	Kołek do mocowania płyt podstawy – ściana boczna	38	44	50	56	62
23A	Kołek do mocowania płyt podstawy – ściana przednia	12	12	12	12	12
24	Lina stalowa – stężenie ścian bocznych	4	8	8	8	12
	Śruba rzymska i obejma	4+8	8+16	8+16	8+16	12+24

24A	Kątownik	2	4	4	4	6
25	Śruba sześciokątna M10x75	190	218	250	282	314
26	Śruba zamkowa M10x85 do płatwi	50	60	70	80	90
27	Śruba sześciokątna M10x90	42	42	42	42	42
28	Śruba sześciokątna M10x90	92	92	92	92	92
29	Śruba sześciokątna M8x20	16	16	16	16	16
29A	Śruba sześciokątna M8x60	2	2	2	2	2
29B	Wkręt samogwintujący	50	50	50	50	50
30	Plastikowa zatyczka na rurkę napinającą	12	12	12	12	12
31	Podwójne koło pasowe do plandeki drzwi	40	40	40	40	40
31A	Podwójne koło pasowe do prowadnicy drzwi (12,13)	8	8	8	8	8
31B	Obręcze typu "C" do zawieszania drzwi	40	40	40	40	40
32	Plandeka dachu	1	1	1	1	1
33	Plandeka ściany przedniej/tylnej	2	2	2	2	2
34	Plandeka drzwi	4	4	4	4	4
35	Liny	4	4	4	4	4
36	Taśma do napinaczy pasów transportowych nr 7	10	12	14	16	18
37	Pianka i taśma	30	36	42	48	54
38	Taśma do drzwi	4	4	4	4	4
39	Rura plastikowa	30	36	42	48	54
40	Pasy naciągowe	40	40	40	40	40
41	Stalowa taśma do dociskania przedniej pokryw	8	8	8	8	8

## **WAŻNE----- NAJPIERW PRZECZYTAJ INSTRUKCJE**

Niewłaściwe przygotowanie terenu, montaż i konserwacja mogą unieważnić gwarancję i spowodować niepotrzebny i kosztowny błąd. Jeśli masz jakiegokolwiek pytania, skontaktuj się z nami tel. **+48604108143** mail: [kontakt@inamiot.pl](mailto:kontakt@inamiot.pl)

Dla łatwego montażu zidentyfikowaliśmy każdy pojedynczy komponent z kodem części wskazanym na liście części. Zapoznaj się z numerami kodów części i rysunkiem, aby zapewnić bezproblemowy montaż.

Jeżeli pod zadaszeniami kontenerowymi ma być przechowywana **sól drogowa lub inne substancje silnie utleniające się**, konieczne jest ich przechowywanie w szczelnie zamkniętych workach typu big bag lub pod przykryciem

### **Film – instrukcja montażu hali namiotowej.**

[https://youtu.be/h\\_OFFdm0Vol](https://youtu.be/h_OFFdm0Vol)

Nasz kanał na YT [https://www.youtube.com/@inamiot\\_pl](https://www.youtube.com/@inamiot_pl)

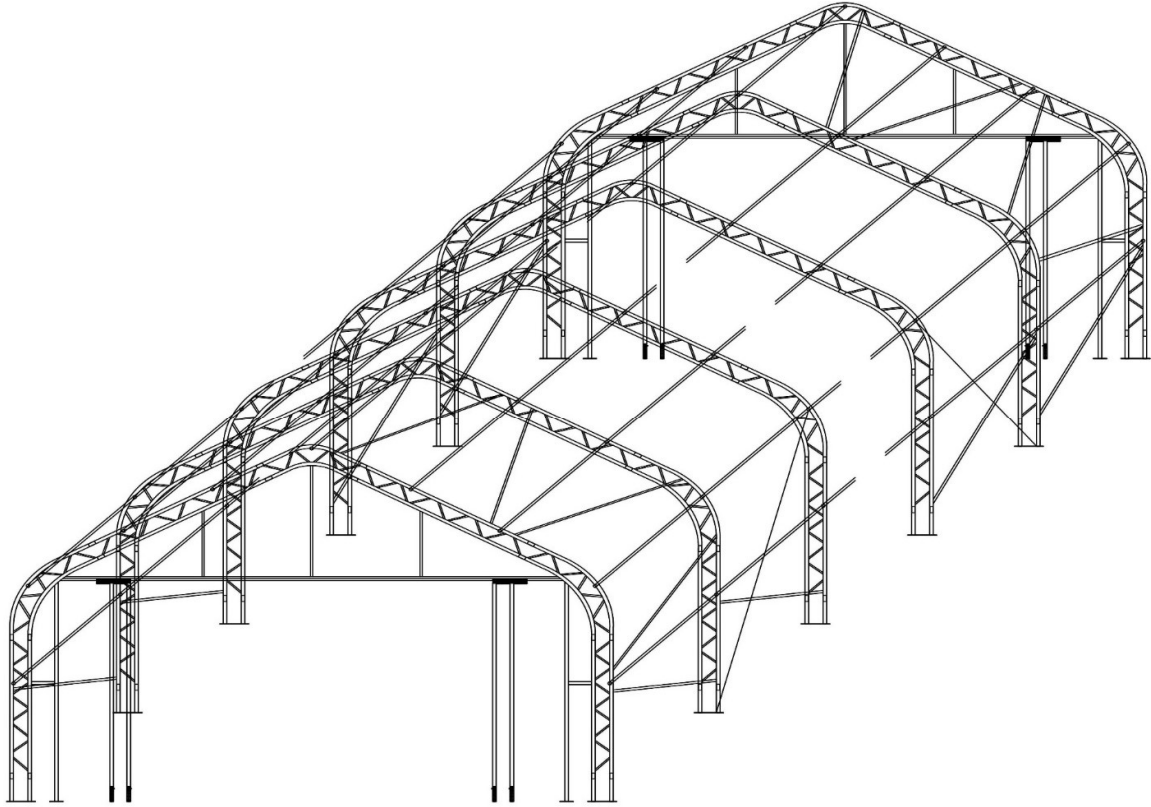
1. Sprawdź zawartość przesyłki po otwarciu skrzyni transportowej. Upewnij się, że wszystkie elementy hali namiotowej są w skrzyni.
2. Nie ustawiaj hali namiotowej podczas silnego wiatru, na ternie podmokłym, na niestabilnym podłożu. Sprawdź prognozę pogody.
3. Hala namiotowa powinna stać na twardym wypoziomowanym podłożu. **Tolerancja odchyień**

wymiarów to +/- 1 cm. Zaleca się wykonanie wylewek betonowych pod słupy montażowe o wymiarze 50x50x80 cm z prętem zbrojeniowym fi 12 mm 4x12 mm strzemię fi 8 co 20 cm. Nie dopuszcza się posadowienia obiektu bezpośrednio na nieubitych i nie ustabilizowanych podłożach, na gruncie rozluźnionym i sypkim o wskaźnikach zagęszczenia poniżej  $I_d < 0.6$ .

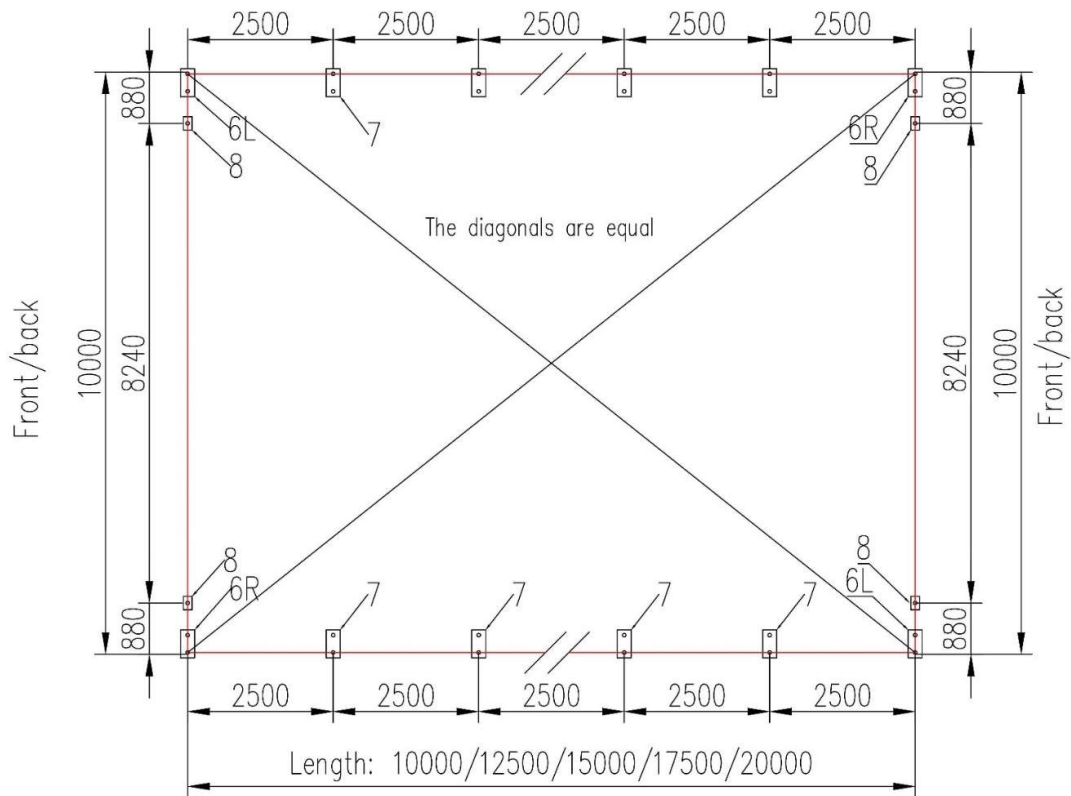
4. **Kotwy gruntowe należy wbić na pełną długość w grunt w sposób uniemożliwiający ich przypadkowe wyciągnięcie. Kotwy gruntowe należy wbijać w ziemię pod kątem.**
5. Sprawdź lokalne przepisy i zaplanuj tak miejsce montażu aby zachować wymagany odstęp od przewodów elektrycznych, gazowych, wodnych i in.
6. Zwróć uwagę na kierunek śruby. Nie wolno montować śrub na górze ramy konstrukcyjnej namiotu, gdzie będzie spoczywał materiał, ponieważ uszkodzisz materiał.
7. **Wszystkie połączenia rur oklej taśmą naprawczą (silver tape) dla zabezpieczenia plandeki zadaszania. Wszystkie końcówki lin stalowych zabezpiecz taśmą naprawczą (silver tape) dla zabezpieczenia plandeki zadaszania. Użyj dostarczonych podkładek które mają być między konstrukcją namiotu a plandeką namiotu.**
8. Pracuj zgodnie z wymogami BHP. Uważaj, aby podczas montażu nie przyciąć palców zaciskami i rurkami. Montuj w rękawicach ochronnych, butach roboczych itp.
9. Zapewnij sobie podczas montażu dostęp do hali namiotowej z każdej strony, tak, aby manewrować wózkiem widłowym, ładowarką teleskopową, podnośnikiem itp.
10. Wszystkie czynności powinny wykonywać osoby z odpowiednimi kwalifikacjami zawodowymi.
11. Utrzymuj obszar roboczy w czystości.
12. W kontakcie z plandeką nie stosować ostrych narzędzi.
13. Jeżeli montujesz zimą plandekę to sama plandeka na 2 dni przed montażem musi być składowana w pom. O temp. min. + 10 C lub wyższej i w takiej temperaturze rozkładana. W innym przypadku na plandecę mogą powstać załamania lub pęknięcia.
14. **Halę namiotową należy montować tylko z dostarczonych elementów. Nie wolno przerabiać, zmieniać itp. elementów hali namiotowej. Jakiegokolwiek zmiany w elementach, podmiany elementów spowodują utratę gwarancji.**
15. **Śnieg należy natychmiast usunąć. Zalegający śnieg może spowodować zbyt duże obciążenie konstrukcji i w efekcie jej uszkodzenie.**
16. **Do konstrukcji namiotu nie wolno podwieszać żadnych dodatkowych obciążeń. Konstrukcja jest przeliczona tylko i wyłącznie na obciążenie śniegiem, wiatrem i własną masę.**
17. Dolne części plandeki, poniżej rury naciągającej plandekę muszą pozostać luźne. Nie można ich przycisnąć, lub przymocować na stałe, ponieważ w tym miejscu uchodzi ciśnienie powietrza z namiotu w przypadku podmuchów wiatru.

## **SPRZĘT I NARZĘDZIA POTRZEBNE DO INSTALACJI**

1. Taśma miernicza
2. Taśma naprawcza (silver tape)
3. Kreda (marker)
4. Poziomica
5. Klucze do śrub.
6. Drabina schodkowa
7. Młotek
8. Nożyk, nożyczki.



Rys.1 Szkic konstrukcji

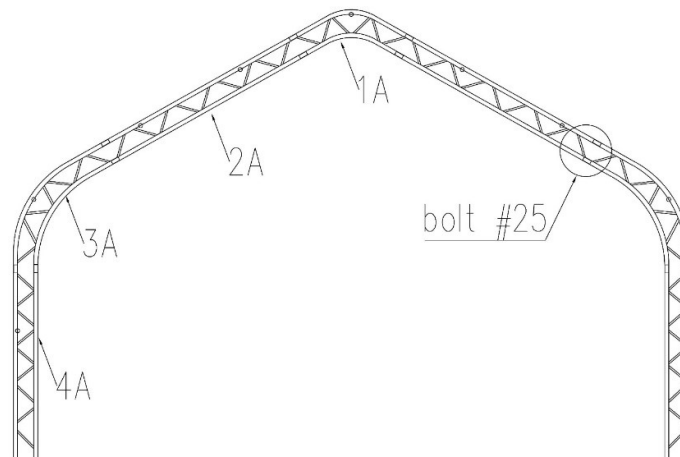


Rys.2 Usytuowanie płyt podstawy

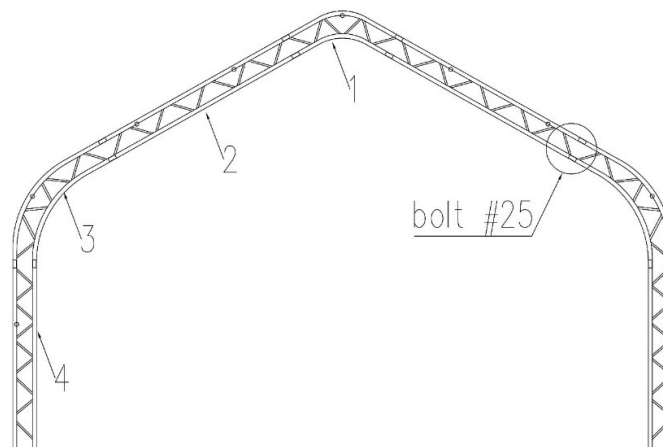
1. Proszę zapoznać się z rysunkiem aby umieścić płyty podstawy (nr 7, 6L, 6R). Płyty numer 8 montuje się w później. Miara, podana jest od środka do środka płyt podstawy. Upewnij się, że płyty podstawy są zamontowane równoległe do siebie i pod kątem prostym w stosunku do przeciwległych płyt podstawy.
2. Podczas montażu na gruncie płyty podstawy przytwierdzamy kołkami dostarczonymi w zestawie. Kołki wbija pod kątem w stosunku do podłoża.
3. Podczas montażu namiotu magazynowego na podłożu utwardzonym należy użyć kołków rozporowych. Kołki powinny być dostosowane do podłoża na jakim montujemy namiot.

## INSTALACJA RAMY

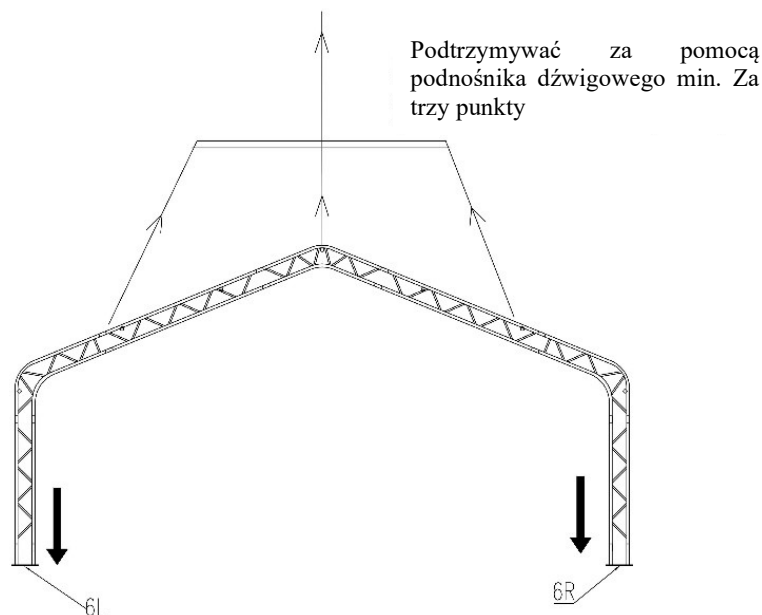
1. Znajdź 1 szt. szczyt dachu (nr. 1, 1A), 2 szt. rury dachu (nr. 2, 2A), 2 szt. rura ramy - łuk, (nr. 3), Rura ściany bocznej – noga (nr. 4, 4A), płatwie (nr. 5), śruby M10\*75 mm (nr. 25).
2. Zamontuj pierwszy łuk, jak pokazano na rysunku poniżej. Połączyć wymienione wyżej elementy za pomocą śrub (nr. 25). Złożony element ramy namiotu osadź w płytach podstawy.
3. Zamontuj pozostałe łuki tak samo, jak pierwszej łuk.



Rys. 3 Montaż ramy przedniej i tylnej

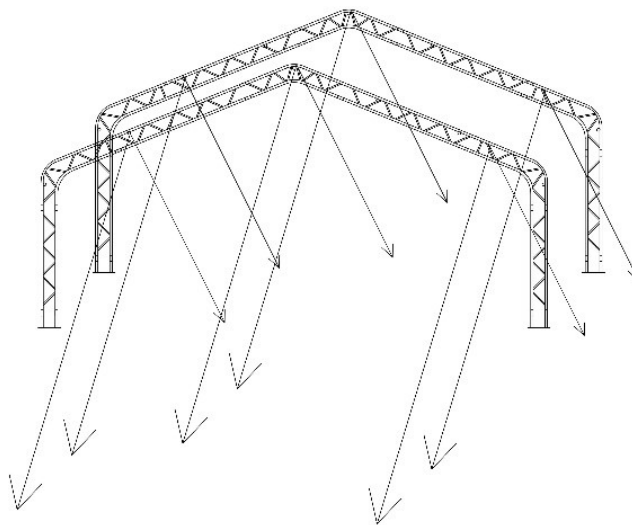


Rys. 4 Montaż ramy środkowej



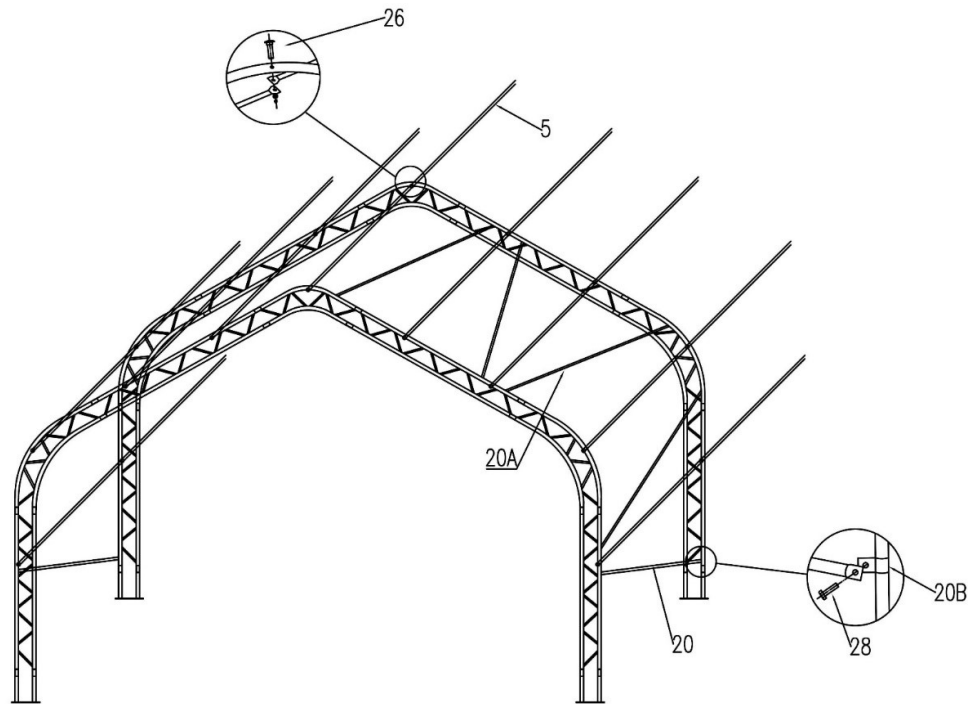
Rys. 5 Podnoszenie pierwszego łuku

Utrzymywać łuki w pionie za pomocą lin

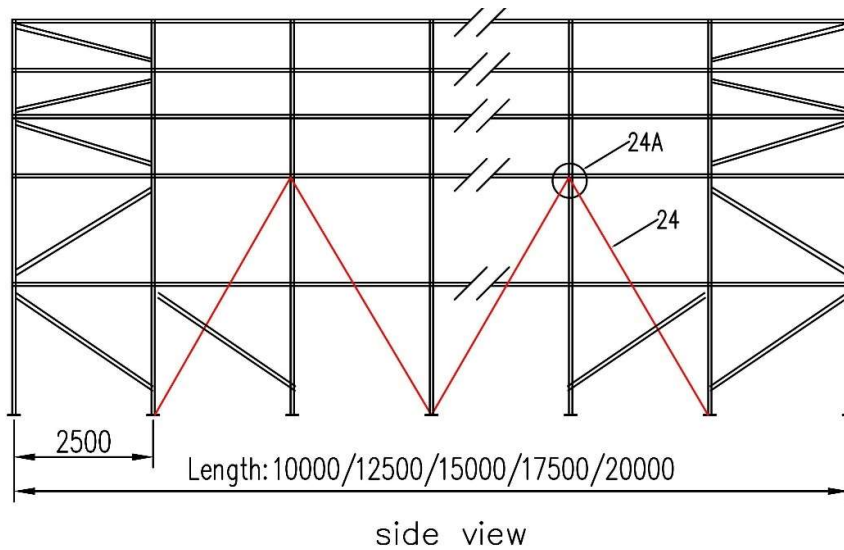


Rys.6 Podnoszenie kolejnych łuków

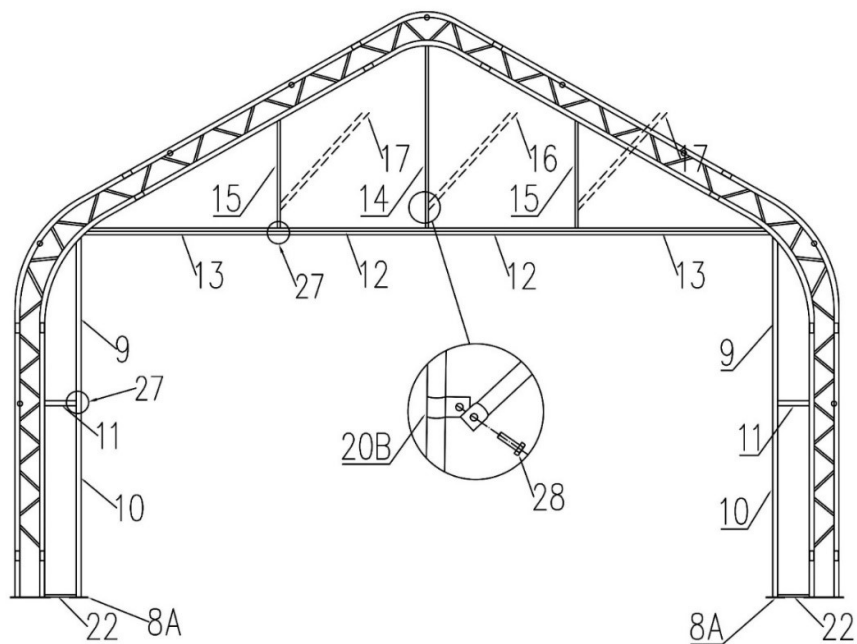
4. Montaż pierwszego przedniego i drugiego łuku. Powoli podnieś pierwszy łuk za pomocą dźwigu (podnieś co najmniej trzy punkty). Umieść pierwszy/ przedni łuk na narożnych płytach podstawy #6L i #6R. Połącz śrubami. Jednocześnie podeprzyj łuk za pomocą lin, dźwigu itp., aby upewnić się, że łuk stoi stabilnie. Po wzniesieniu przedniego łuku, wznies pierwszy wewnętrzny łuk w ten sam sposób. Uwaga: podczas tego procesu należy zwrócić uwagę na stabilność.
5. Połączyć pierwsze dwie grupy łuków za pomocą płatwi (nr 5) i śrub M10x85 (nr 26).
6. Zamontuj stężenia dachu i ściany bocznej zgodnie z rysunkiem nr 7.
7. Zamontuj stężenia ściany bocznej (24). Po zamontowaniu wszystkich lin stężeniowych należy lekko dokręcić śruby rzymskie, aby wyregulować łuki w pionie i zwiększyć ich sztywność.



Rys. 7 Montaż stężenia dachu i ścian bocznych.



Rys. 8 Montaż pozostałych stężeń



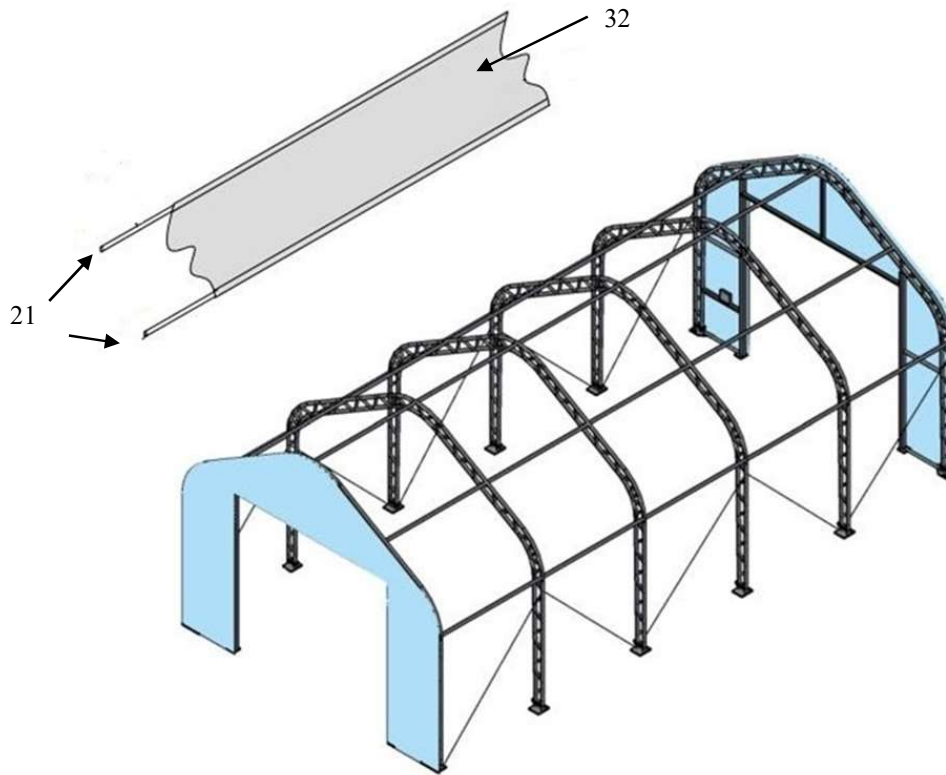
Rys.9 Montaż przedniej i tylnej ściany

8. Rysunek powyżej pokazuje montaż przedniej i tylnej ramy, ościeżnicy, windy bramy.
9. Połączenia łuków owiń taśmą naprawczą (silver tape).

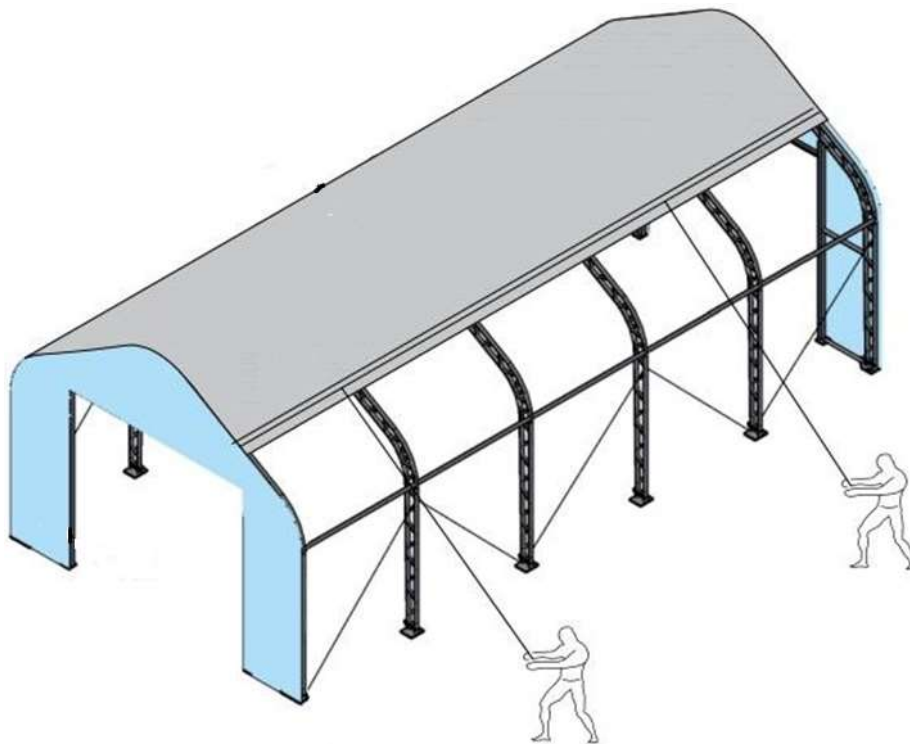


Rys.10 Zabezpieczenie połączeń taśmą naprawczą.

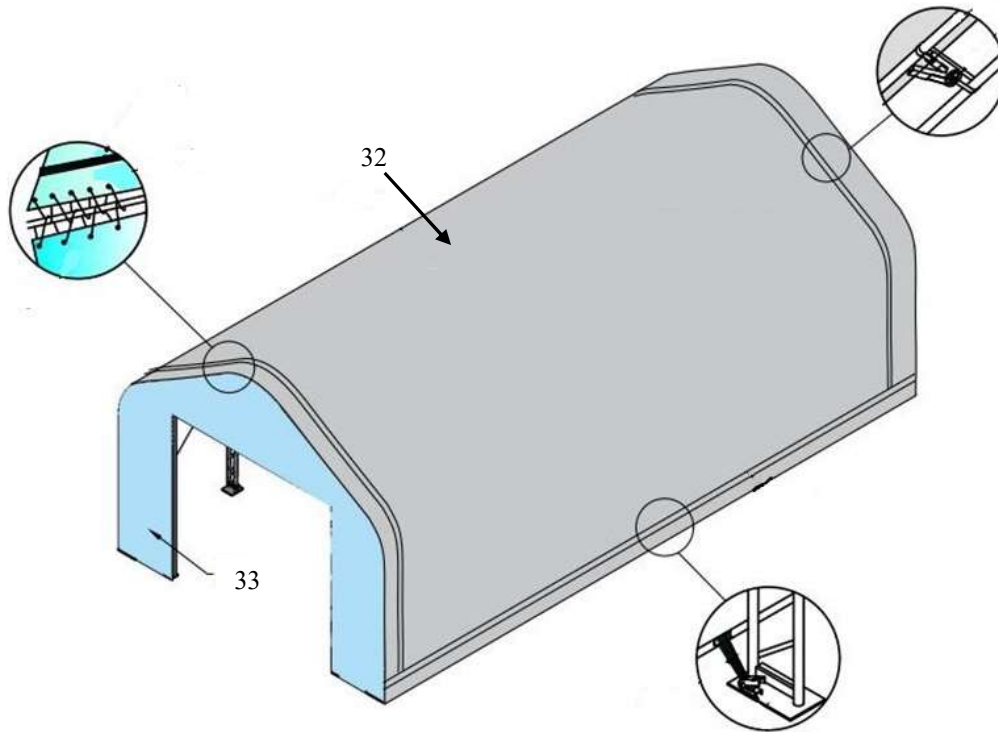
## Montaż plandeki dachu.



Rys. 11 Konstrukcja z zamontowanymi plandekami ściennymi.

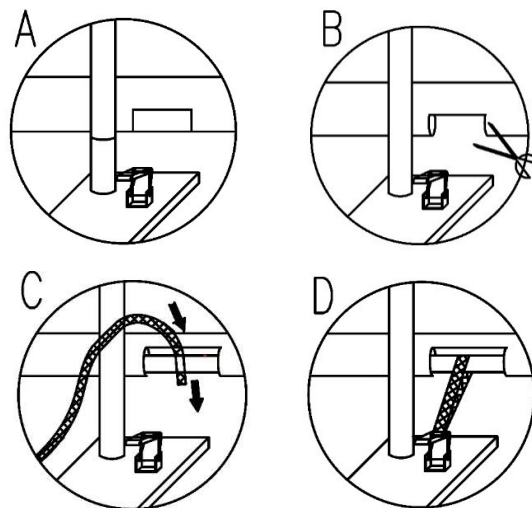
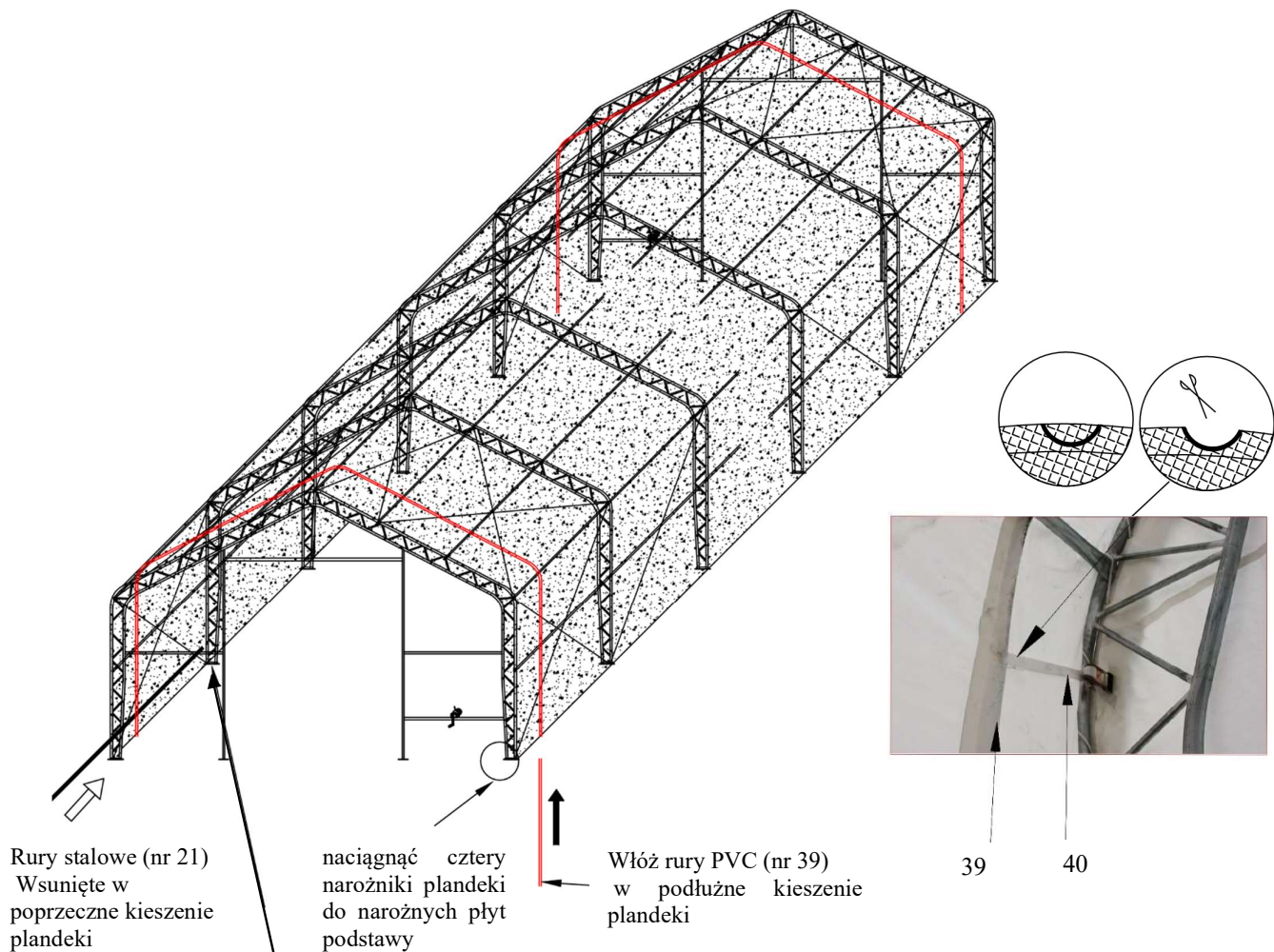


Rys. 12 Naciąganie plandeki



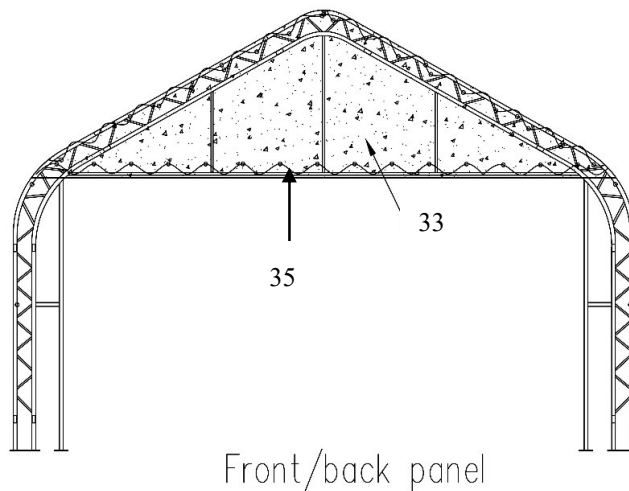
Rys. 13 Widok na naciągniętą plandekę

10. Do montażu plandeki dachowej potrzebujesz paru osób i podnośnika np. podnośnik teleskopowy. Pamiętaj, że w przypadku montażu w okresie zimowym plandeka przed montażem powinna się ogrzać w pomierzeniu o temp min. 10C. Nie instaluj plandeki na ramie w warunkach silnego wiatru. Przed naciągnięciem plandeki sprawdź czy połączenia rur są dobrze oklejone taśmą naprawczą (silver tape).
11. Rozłóż plandekę dachu z jednej strony namiotu. Włóż stalowe rury w kieszenie plandeki. Natnij małe dziury w kieszenie z rurami i przywiąż w tym miejscu liny. Nacięcia zrób co około 3 m. Ustaw jednego człowieka do jednej liny. Przerzuć linę nad ramą namiotu i naciągnij plandekę na ramę namiotu. Uwaga: przeciągnij plandekę przez ramę równomiernie, ostrożnie i powoli. Jedna osoba powinna być wewnątrz i patrzeć czy plandeka nie haczy się o konstrukcję namiotu. W razie potrzeby podnieść plandekę. Po naciągnięciu plandeki przywiąż ją do konstrukcji na rogach. Wyrównaj ułożenie plandeki na konstrukcji w przód i tył oraz na boki.
12. Zamontuj rury PVC w kieszeni z przodu i tyłu plandeki. Wyrównaj plandekę przód/tył, potem lewo/prawo. Naciągnij plandekę przód/tył. Naciągnij plandekę lewo/prawo.
13. Użyj psów transportowych do napięcia plandeki zgodnie z rysunkami poniżej. Uważaj, w zestawie jest parę różnych modeli napinaczy pasów i pasów do różnych elementów hali namiotowej.
14. Załóż plastikową osłonę na końce rury napinającej.

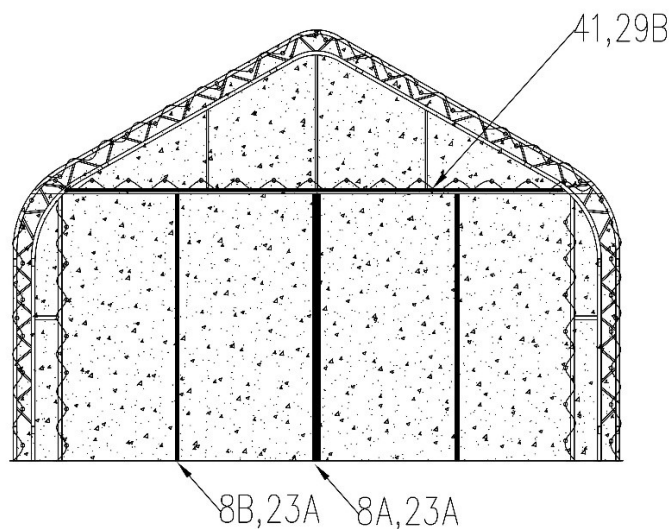


- A. Narysuj kontury cięć
- B. Wykonaj nacięcie w plandecce
- C. Przelóż pasy napinające wokół rury PVC
- D. Połącz dwie części pasa za pomocą klamry napinacza

Rys. 14 Napinanie plandeki.



Rys. 15 Plandeka ściany przedniej/tylnej



Rys. 16 Plandeka drzwi

15. Montaż drzwi. Włóż koła pasowe do prowadnicy drzwi. Przymocuj plandekę drzwi do toru przesuwne go za pomocą części 31B i kół pasowych, a następnie napnij tkaninę drzwi do przedniego łuku za pomocą lin.
16. Zamknąć drzwi. Zaznaczyć miejsca płyt podstawy część 8A, 8B, zgodnie z położeniem rur drzwi. Przymocuj płyty podstawy za pomocą kołków z części 23A.
17. Proszę docisnąć plandekę drzwi za pomocą stalowej taśmy i śruby. Części 41 i 29B.

## Poradnik eksploatacji.

1. Podczas używania upewnij się, że jest odpowiednia wentylacja spalin i innych niebezpiecznych oparów.
2. Uważaj na źródła energii i ciepła. **Nie trzymaj źródeł ciepła w pobliżu plandeki. Nie wystawiać na działanie otwartego ognia.**
3. Urządzenia grzewcze oraz inne źródła ciepła, muszą znajdować się min. 2 m od zadaszenia.
4. Zdejmij pokrywę podczas huraganu.
5. **Sprawdzaj mocowanie namiotu do podłoża. Kontroluj zakotwienie namiotu min. raz w miesiącu i po każdym silnym wietrze > 50 km/h.**
6. Konieczne jest naciągnięcie tkaniny dachowej za pomocą pasów transportowych dołączonych do zestawu, na tyle mocno, aby uniknąć "hamaków" na dachu. W czasie użytkowania należy ponowne naciągnięcie raz lub dwa razy tkaninę po kilku miesiącach użytkowania. Jest to szczególnie ważne podczas montażu w chłodne dni (jesień i zima), ponieważ tkanina jest wtedy sztywna. Kiedy mamy słońce i ciepłą pogodę, układa się lepiej na konstrukcji i tkanina może zrobić się „luźna”, wtedy należy napiąć ponownie tkaninę.
7. **Obowiązkiem właściciela** jest natychmiastowe zdejmowanie śniegu, jeśli nie zsuwanie się samoistnie.
8. **Pasy transportowe i inne gumowe elementy to części które podlegają zużyciu. Należy kontrolować ich stan raz na miesiąc i wymieniać zgodnie z potrzebą.**
9. Do czyszczenia plandeki zadaszenia kontenerowego, zalecany delikatny rozwór wody z płynem myjącym, który nie uszkadza PVC. Urządzenia myjące typu Karcher mogą być stosowane o niskim ciśnieniu i z bezpiecznej odległości.
10. W przypadku demontażu, użyj listy pakunkowej. Nie pakuj mokrego namiotu.